

Главное управление образования Гомельского областного исполнительного
комитета
Учреждение образования
«Буда-Кошелевский государственный аграрно-технический колледж»

УТВЕРЖДАЮ

Зам. директора по уч.работе

В.С.Лахмаков

«28» августа 2020 г.

ОХРАНА ТРУДА

Методические указания
по изучению дисциплины и выполнению контрольной работы
для учащихся заочной формы обучения

Специальность

2-74 06 01

«Техническое обеспечение процессов сельскохозяйственного производства»

Буда-Кошелево
2020г

Автор: Швадропова Людмила Евгеньевна, преподаватель

Рассмотрено на заседании цикловой
комиссии общетехнических дисциплин
Протокол № от « » 2020г
Председатель _____

ВВЕДЕНИЕ

Цель контрольной работы- определить степень усвоения учащимся изучаемого материала и умения использовать полученные знания при решении практических задач.

Домашняя контрольная работа выполняется согласно варианту в ученической тетради в клеточку **рукописным текстом** на двух сторонах листа с необходимыми таблицами, схемами т.д. Допускается выполнение контрольной работы на листах писчей бумаги формата А4. **Листы контрольной работы нумеруются.** Замечания преподавателя даются на полях тетради или на чистой оборотной стороне писчих листов. Форма титульного листа контрольной работы показана в приложении.

Контрольная работа включает один теоретический вопрос и три задания, которые выполняются по практическим работам 2, 3, 4, 5 и 7. По результатам выполнения каждого задания необходимо составить отчет, содержание которого приводится в методических рекомендациях по выполнению практических работ. **По практическим работам 3, 4, 5 выполняется задание по одной из работ по выбору,** исходя из того, какая отрасль сельскохозяйственного производства ближе к производственной деятельности учащегося заочника.

В конце контрольной работы приводится перечень литературы, указывается дата выполнения работы и личная подпись учащегося.

Выполненная контрольная работа высылается в учреждение образования на рецензирование в соответствии с календарным графиком выполнения домашних контрольных работ. По результатам выполнения домашней контрольной работы выставляется зачет.

КРИТЕРИИ ОЦЕНКИ ВЫПОЛНЕНИЯ ДОМАШНЕЙ КОНТРОЛЬНОЙ РАБОТЫ

Зачет контрольной работы производится при условии, что работа выполнена в полном объеме, по своему варианту, задания выполнены правильно, последовательно, ответы, в требуемых случаях, иллюстрированы схемами и опираются на производственные условия базового предприятия; задача по практической работе №2 выполнена верно, ход решения пояснен; по практическим работам №3, 4, 5 представлена инструкция по охране труда, оформленная в соответствии с требованиями (18); по практической работе №7 представлено не менее трех локальных нормативных документов базового предприятия и выполнено задание с необходимыми ссылками на нормативно-правовые акты.

Работа аккуратно оформлена, приведен список использованных источников.

Работа может быть зачтена, если она содержит единичные несущественные ошибки:

- описки и неточности, не искажающие сути ответа;
- отсутствие выводов по заданиям;
- арифметические ошибки в решении задачи, не приводящие к абсурдному результату;
- отсутствие списка используемой литературы или несоответствие его стандарту. **Работа не может быть зачтена, если:**

- выполнена не в полном объеме;
- не раскрыто содержание вопросов в задании;
- ответ на задание по теме теоретического курса не конкретен, без необходимости переписан из учебной литературы и не адаптирован к производственным условиям базового предприятия;
- систематически неправильно употребляются научно-техническая терминология, ГОСТы, нормативы, единицы измерения;
- для решения задачи неправильно выбрана формула, допущены грубые ошибки в расчетах.

Контрольная работа, выполненная небрежно, неразборчивым почерком, а также не по заданному варианту, с указанием причин возврата возвращается учащемуся без проверки.

предпоследняя цифра шифра	Последняя цифра шифра									
	1	2	3	4	5	6	7	8	9	0
1	1,41, 61,81	2,42, 62,82	3,43, 63,83	4,44, 64,84	5,45, 65,85	6,46, 66,86	7,47, 67,87	8,48, 68,88	9,49, 69,89	10,50, 70,90
2	11,51, 71,91	12,52, 72,92	13,53, 73,93	14,54, 74,94	15,55, 75,95	16,56, 76,96	17,57, 77,97	18,58, 78,98	19,59, 79,99	20,60, 80,100
3	21,50, 61,91	22,49, 62,92	23,48, 63,93	24,47, 64,94	25,46, 65,95	26,45, 66,96	27,44, 67,97	28,43, 68,98	29,42, 69,99	30,41, 70,100
4	31,60, 71,90	32,59, 72,89	33,58, 73,88	34,57, 74,87	35,56, 75,86	36,55, 76,85	37,54, 77,84	38,53, 78,83	39,52, 79,82	40,54, 80,81
5	1,51, 61,82	3,41, 62,83	5,42, 63,84	7,43, 64,85	9,44, 65,86	11,45, 66,87	13,46, 67,88	15,47, 68,89	17,48, 69,90	19,49, 70,91
6	21,50, 71,92	23,51, 72,93	25,52, 73,94	27,53, 74,95	29,54, 75,96	31,55, 76,97	33,56, 77,98	35,57, 78,99	37,58, 79,100	39,59, 80,98
7	1,50, 61,91	2,49, 62,92	3,48, 63,93	4,47, 64,94	5,46, 65,95	6,45, 66,96	7,44, 67,97	8,43, 68,98	9,42, 69,99	10,41, 70,100
8	11,60, 71,81	12,59, 72,82	13,58, 73,83	14,57, 74,84	15,56, 75,85	16,55, 76,86	17,54, 77,87	18,53, 78,88	19,52, 79,89	20,51, 80,90
9	21,45, 70,82	22,47, 69,83	23,46, 68,84	24,55, 67,85	25,44, 66,86	26,53, 65,87	27,42, 64,88	28,41, 63,89	29,40, 62,90	30,60, 61,91
0	31,50, 63,92	32,59, 68,93	33,58, 67,94	34,57, 66,95	35,56, 65,96	36,55, 64,97	37,53, 74,98	38,52, 73,99	39,51, 72,100	40,50, 71,92

ТЕОРЕТИЧЕСКИЕ ВОПРОСЫ КОНТРОЛЬНОЙ РАБОТЫ

1. На какие виды делятся вредные и опасные факторы в сельском хозяйстве? Характеризуйте их. Что такое опасная зона? Приведите примеры.
2. Произведите анализ первопричин несчастных случаев. Анализ сведите в логическую схему.
3. Опишите, какие средства информации должны применяться на производстве, чтобы оперативно напоминать о мерах и средствах безопасности и поддерживать внимание к своим действиям.
4. Опишите, какие устройства обеспечивают безопасность эксплуатации сельскохозяйственной техники. Приведите примеры.
5. Дайте общие сведения о применяемых в сельском хозяйстве средствах индивидуальной защиты.
6. Охарактеризуйте микроклимат производственной среды. Характеристику рекомендуется свести в таблицу 1.

Таблица 1-Характеристика микроклимата производственной среды

Фактор микроклимата	Влияние ф.м. на человека	Параметр Ф.м.	Какими приборами измеряется и принцип их действия	Диапазон нормативных значений (оптимальных и допустимых) и зависимость их от условий, определяющих норму	Оптимализация микроклимата	
					средства	меры

7. Охарактеризуйте состав воздуха, его влияние на функционирование организма. Характеристику рекомендуется свести в таблицу 2.

Таблица 2-Характеристика воздушной среды

Фактор загрязнения воздуха	Вредное и опасное влияние фактора на работающих	Параметр	Приборы для измерения, принцип их действия	Диапазон предельно допустимых концентраций и факторы, влияющие на величину нормы	Борьба с загрязнением воздуха	
					средства	меры

8. Опишите, как с помощью вентиляции помещений и рабочих мест улучшается производственная воздушная среда.
9. Охарактеризуйте шум и вибрацию как неблагоприятные производственные факторы и их профилактику. Характеристику рекомендуется свести в таблицу 3.

Таблица 3- Характеристика шума и вибрации

Производственные факторы	Влияние факторов на работающих	Параметр	Приборы для измерения, принцип их действия	Диапазон значений нормируемого параметра, факторы, влияющие на величину нормы	Предотвращение вредного влияния	
					средства	меры
Шум						
Вибрация						

- 10.Опишите виды излучений, имеющие место в сельском хозяйстве, и профилактику их вредного влияния на работающих.

11. Охарактеризуйте освещение как важное гигиеническое условие труда механизаторов и обеспечения оптимальных условий.
12. Как учитываются физиологические и психологические факторы работающих в организации и нормировании их труда?
13. Охарактеризуйте вредность и опасность химически агрессивных веществ, применяемых в сельском хозяйстве и общие меры безопасности применения пестицидов.
14. Опишите безопасность использования химически агрессивных веществ при эксплуатации и ремонте машин.
15. Охарактеризуйте степень опасности электрического поражения человека при контакте его с элементами трехфазной четырехпроводной электрической сети с глухозаземленной нейтралью (нулевой точкой вторичных обмоток трансформатора).
16. Опишите, как классифицируются условия эксплуатации электрических установок по степени электрической опасности и как они учитываются при обеспечении безопасности.
17. Перечислите и охарактеризуйте средства, предотвращающие поражение электрическим током при прикосновении к токоведущим частям электрического оборудования.
18. Охарактеризуйте принцип защитного действия зануления производственного оборудования и устройств, выравнивающих электрические потенциалы (УВЭП). Какие еще специальные устройства используются для предотвращения поражения?
19. Опишите безопасность применения ручного электрооборудования.
20. Опишите как обеспечивается безопасность выполнения работ вблизи воздушных линий электропередач.
21. Опишите возможные опасные последствия грозových разрядов и как их предотвратить.
22. Опишите, как обеспечивается безопасная эксплуатация грузоподъемного оборудования.
23. Перечислите, какие сосуды используются в сельском хозяйстве под внутренним давлением и как избежать опасностей, которые сопровождают их эксплуатацию.
24. Объясните механизм и причину взрыва котельных установок и какие требования обеспечивают их безопасность.
25. Охарактеризуйте опасные и вредные факторы, преобладающие в растениеводстве. В чем они проявляются? Изложите общие меры предотвращения их воздействия на работающих.
26. Охарактеризуйте опасные и вредные факторы при техническом обслуживании и ремонте машин. В чем они проявляются? Изложите общие меры предотвращения их воздействия на работающих.
27. Охарактеризуйте опасные и вредные факторы при механизации животноводства. В чем они проявляются? Изложите общие меры предотвращения их воздействия на работающих.
28. Объясните сущность процесса горения и какие показатели характеризуют пожароопасность веществ.
29. Как делятся и обозначаются технологические процессы и производства по пожароопасности и здания по огнестойкости?
30. Опишите основные меры пожарной профилактики в помещениях ремонтных мастерских, гаражах, при уборке солоmistых культур в поле.
31. Охарактеризуйте огнетушащие вещества, их принципиальное воздействие на горящий объект, достоинства и недостатки.
32. Опишите использование источников и средств для тушения пожаров водой.

33. Как организуется пожарная охрана и тушение пожаров на предприятии?

34. Какие особенности тушения пожаров на объектах механизации сельского хозяйства (ремонтных мастерских, гаражах, нефтескладах, тракторах и др.)?

35. Какие государственные нормативные акты регламентируют охрану труда и какой порядок разработки и обеспечения действенности инструкций по охране труда для профессий, вида работ, рабочего места предприятия?

36. Какие нормативные документы регламентируют обеспечение работающих средствами индивидуальной защиты, кратко опишите их содержание.

37. Перечислите органы надзора и контроля за охраной труда и их основные функции.

38. Какие существуют виды ответственности за нарушение правил охраны труда и пожарной безопасности? Кем они налагаются и в чем заключаются?

39. Опишите порядок расследования несчастных случаев на производстве.

40. В чем заключается сущность страхования от производственных несчастных случаев и профессиональных заболеваний?

МЕТОДИЧЕСКИЕ РЕКОМЕНДАЦИИ ПО ВЫПОЛНЕНИЮ ПРАКТИЧЕСКИХ РАБОТ

Приложение Г

(обязательное)

ОФОРМЛЕНИЕ ТИТУЛЬНОГО ЛИСТА РАБОТЫ

ОТЧЕТ ПО ПРАКТИЧЕСКОЙ РАБОТЕ №

название работы

ЦЕЛЬ:

ИСПОЛЬЗОВАННЫЕ УСЛОВИЯ И СРЕДСТВА ПРИ ВЫПОЛНЕНИИ РАБОТЫ:

1. Средства базового предприятия
2. Литература:

ИНДИВИДУАЛЬНОЕ ЗАДАНИЕ № _____ сущность задания

ПРАКТИЧЕСКАЯ РАБОТА №2

БЕЗОПАСНОСТЬ ИСПОЛЬЗОВАНИЯ ЭЛЕКТРООБОРУДОВАНИЯ

ЦЕЛЬ: Научиться оценивать электрооборудование на соответствие его требованиям безопасности и определять реальную опасность соприкосновения с элементами электрооборудования.

ИСХОДНЫЕ ДАННЫЕ И СРЕДСТВА ДЛЯ ВЫПОЛНЕНИЯ РАБОТЫ

1. Стационарные и ручные электрические машины, понижающие и раздельные трансформаторы, оборудование для зарядки аккумуляторов и другое производственное электрооборудование.
2. Литература: 1.

ПОРЯДОК ВЫПОЛНЕНИЯ РАБОТЫ

1. Повторите темы 5.1-5.9 (1).
2. Ознакомьтесь с содержанием индивидуального задания согласовано варианту (см. приложение А).
3. Выполните индивидуальное задание.
 - 3.1. Начертите схему «включения» человека в электрическую цепь.
 - 3.2. Рассчитайте силу поражающего тока, конкретизировав условия (какая обувь, опорная поверхность и др.) (см. приложение Б). Произвести расчет при усугубляющих и неусугубляющих условиях.
 - 3.3. Определить характер воздействия на человека рассчитанной силы тока и возможные последствия (см. приложение В).
 - 3.4. Установить возможные причины поражения электрическим током (опасные условия, опасные действия).

СОДЕРЖАНИЕ ОТЧЕТА

1. Титульный лист работы (см. приложение Г).
2. Выполненное индивидуальное задание.

ИНДИВИДУАЛЬНЫЕ ЗАДАНИЯ К КОНТРОЛЬНОЙ РАБОТЕ

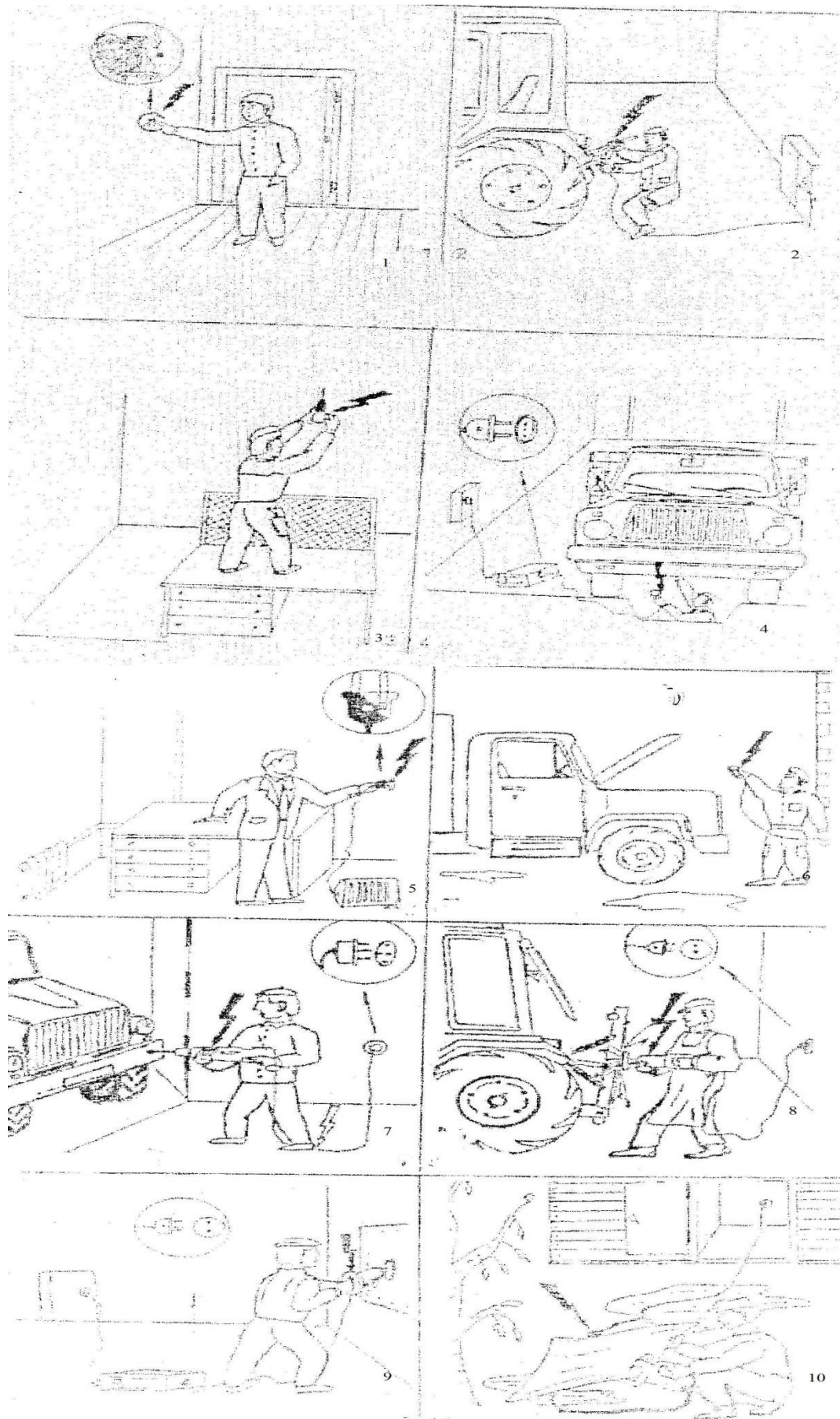
№ задания

Содержание задания

- 41 В ремонтной мастерской, в темноте, рабочий, желая включить освещение, прикоснулся к оголенному контакту выключателя, пластмассовый корпус которого был поврежден (приложение А, 1).
- 42 Рабочий в мастерской использовал переносной электрический светильник напряжением 220 В. Оступившись, разбил лампочку, коснувшись при этом ее контактом корпуса трактора, другой рукой при этом держался за серьгу трактора. (приложение А, 2).
- 43 В помещении мастерской для замены разбитой электрической лампочки рабочий встал на металлический верстак и при этом коснулся ее контакта (приложение А, 3).
- 44 На пункте техобслуживания использовался ручной электрический светильник с напряжением 42 В, включенный через автотрансформатор. Поражение рабочего произошло через поврежденный питающий провод (приложение А, 4).
- 45 В служебном помещении ремонтной мастерской механик включил электрический нагреватель с разбитой штепсельной вилкой. Одной рукой коснулся ее оголенного контакта, а другой оперся о металлический стол, соприкасающийся, в свою очередь, с трубой отопительной системы (приложение А, 5).
- 46 Шофер, ремонтируя автомобиль, использовал ручной электрический светильник 42 В. вне помещения в условиях высокой влажности и температуры. Чтобы подтянуть к себе питающий провод, взялся одной рукой за его оголенный участок, а другой держал светильник и при этом касался цоколя лампочки. Светильник питается от исправного трансформатора (приложение А, 6).
- 47 При техобслуживании автомобиля шофер использовал трехфазную ручную электромашину 1 класса с трехполюсным штепсельным соединением. Поражение произошло через утечку тока на корпус электродрели, а также вследствие того, что рабочий наступил ногой на поврежденный участок питающего шнура (приложение А, 7).
- 48 В ремонтной мастерской тракторист при ремонте использовал ручную дрель 1 класса с двухконтактным штепсельным соединением (приложение А, 8).
- 49 В ремонтном отделении мастерской рабочий использовал ручную дрель 3 класса, питающуюся через автотрансформатор. Поражение произошло вследствие утечки тока на корпус электродрели (приложение А, 9).
- 50 Рабочий использовал трехфазные электроножницы 2 класса вне помещения мастерской в условиях высокой влажности. При этом поврежденная часть питающего шнура соприкоснулась с металлическим листом, который поддерживал пострадавший (приложение А, 10).
- 51 На пункте техобслуживания использовалась ручная электродрель 3 класса. Тракторист включил ее не через трансформатор, а непосредственно в сеть напряжением 220 В (приложение А, 11).
- 52 Управляя кран-балкой, рабочий коснулся оголенного контакта поврежденного пункта управления (приложение А, 12).

- 53 Управляя электрической кран-балкой, рабочий придерживал рукой поднимаемый металлический груз, который оказался под напряжением вследствие повреждения изоляции электрического провода кран-балки (приложение А, 13).
- 54 Во время сварочных работ вне помещения сварщик соприкоснулся с оголенным контактом электродержателя. При этом другой рукой он держался за корпус плуга (приложение А 14).
- 55 При скирдовании соломы тракторист зацепился стогометателем за провода ЛЭП. Поражение произошло при выходе тракториста из трактора. Напряжение ВЛЭП - 380 В (приложение А, 15).
- 56 Поражение сварщика произошло при передвижении сварочного аппарата, стоящего вне помещения ремонтной мастерской на грунте (приложение А, 16).
- 57 Вблизи оборванного провода (5 метров) ЛЭП комбайнер сошел с комбайна и был поражен «шаговым напряжением». Длина контактирующего с землей провода 10 м. Напряжение ВЛЭП -10000 В (приложение А, 17).
- 58 На животноводческой ферме поражение рабочего произошло во время передвижения излучающей установки под электрическим напряжением 220 В (приложение А, 18).
- 59 На зерноочистительном токе произошло повреждение электрического провода вследствие наезда на него металлического колеса зернопогрузчика при передвижении погрузчика рабочим зернотока (приложение А, 19).
- 60 На зернотоке, в момент передвижения рабочим зернопогрузчика, произошел обрыв питающего провода в клеммной коробке двигателя и соединение этого провода с металлическим корпусом коробки (приложение А, 20).

ИЛЛЮСТРАЦИИ К ИНДИВИДУАЛЬНЫМ ЗАДАНИЯМ № 41-60



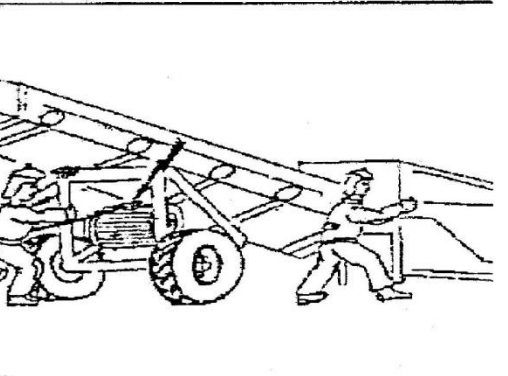
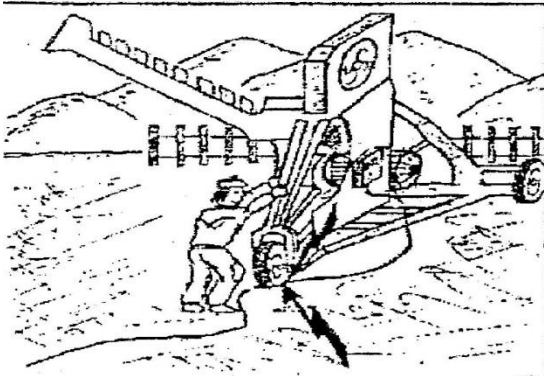
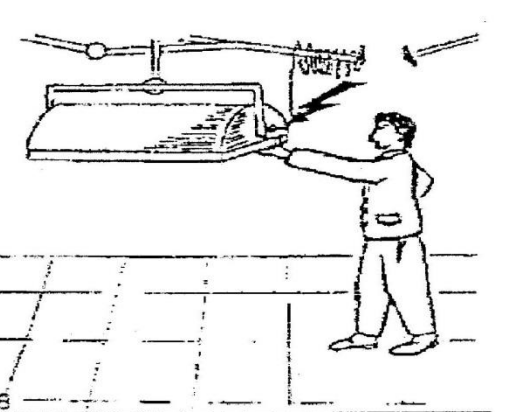
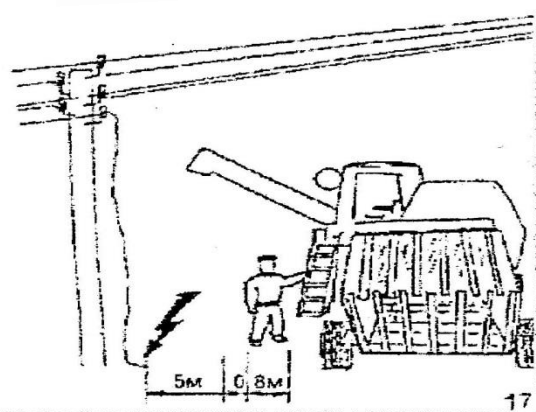
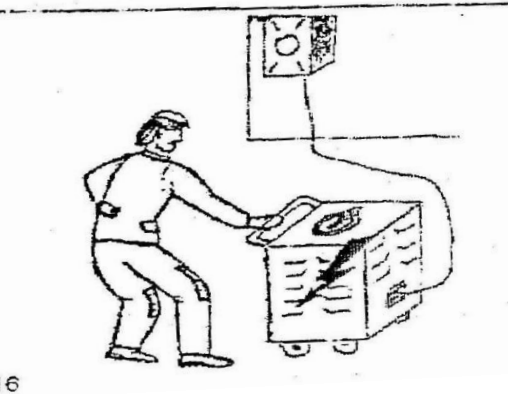
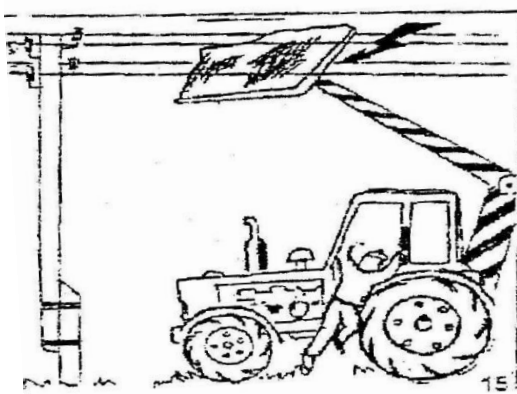
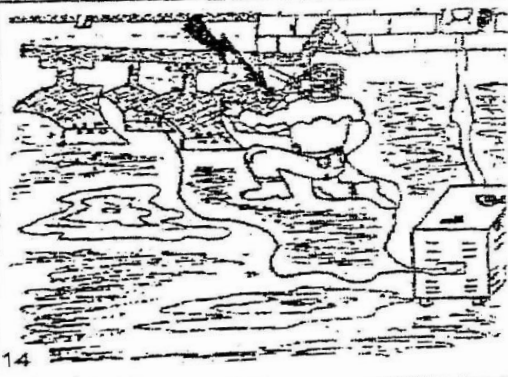
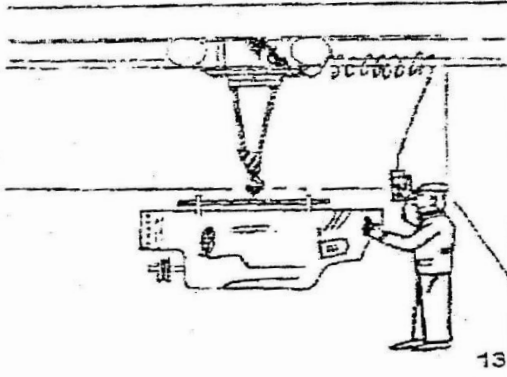
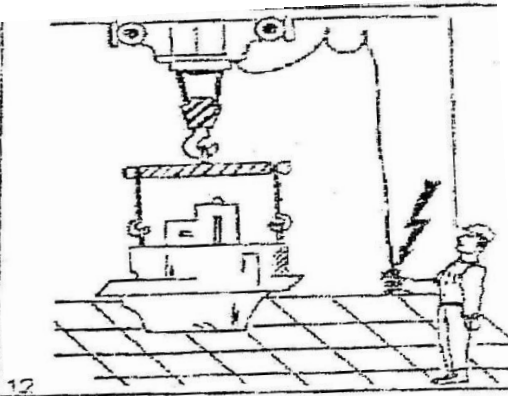
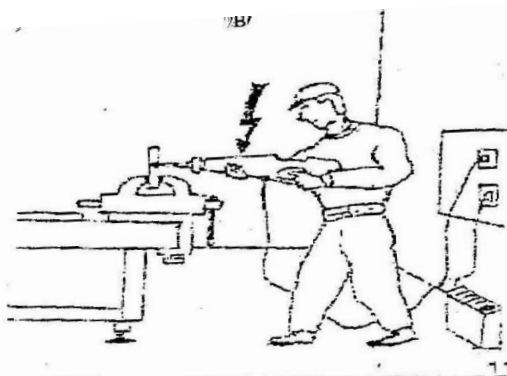


Таблица 1 - Ориентировочные значения сопротивления обуви, кОМ

Материал подошвы обуви	Сопротивление при напряжении сети, кОМ			
	До 50	127	220	Св.220
Кожа	1.6-200	0.8-150	0.5-100	0.2-50
Кожимит	2-150	1-100	0.7-50	0.5-25
Резина	2-500	1.8-500	1.5-500	1.0-500

Таблица 2-Приближенное значение удельных сопротивлений различных грунтов и воды, Ом*м

Грунт, вода	Пределы колебаний в зависимости от влажности
Суглинок	10-150
Супесь	150-400
Чернозем	9-53
Вода грунтовая	20-70

Таблица 3-Сопротивление пола, Ом

Вид пола	Влажность 10-20%	Влажность 70-100%
Земляной	20-200	0,5-2
Бетонный	10-100	0,8-5
Асфальтный	5-5000	60-120
Древесный	1000-10000	50-200

Таблица 4- Сопротивление заземления голого провода, упавшего на землю, Ом

Характеристика грунта	Состояние поверхности	
	сухое	Влажное
Суглинок покрыт зеленой порослью	600-400	200-100
Суглинок без покрытия зеленой порослью	800-500	300-200
Чернозем	600-400	120-80
Чернозем без поросли	800-500	250-150

Приложение В

Характер воздействия электрического тока на человека, его симптомы и возможный исход при прохождении им пути «рука-рука», «рука-ноги»

Значение тока, мА	Характер воздействия переменного тока 50Гц
До 3	Отсутствие ощущений, пощипывание
3-6	Зуд, легкое сведение руки (запястья, кисти) _____
7-30	Боль, судорога руки, непроизвольные толчкообразные движения руки
10-15	Сильная боль в руке. Пограничное состояние паралича мышц, при котором разорвать контакт человек не может
20-50	Паралич мышц, сильные боли в руке, груди. Затрудненное дыхание. При длительном протекании паралич дыхания, ослабление деятельности сердца, потери сознания
50-100	Паралич мышц, дыхания, нарушение работы сердца. При длительном протекании - фибрилляция и остановка сердца.
100-300	Паралич мышц, дыхания, фибрилляция через 2-3 секунды и в течение 2-3 секунд остановка сердца
Свыше 300	Паралич дыхания, остановка сердца. При длительном протекании глубокие ожоги тканей

ПРАКТИЧЕСКАЯ РАБОТА №3

ПРАВИЛА БЕЗОПАСНОСТИ ПРИ ВЫПОЛНЕНИИ МЕХАНИЗИРОВАННЫХ РАБОТ В РАСТЕНИЕВОДСТВЕ

- ЦЕЛИ:** 1. Усвоить на уровне понимания и применения действующие Правила безопасности труда при выполнении основных механизированных работ в растениеводстве.
2. Приобрести практические умения по составлению и оформлению инструкций по охране труда.

ИСХОДНЫЕ ДАННЫЕ И СРЕДСТВА ДЛЯ ВЫПОЛНЕНИЯ РАБОТЫ

1. Сельхозугодий, машинно-тракторный парк и парк сельскохозяйственных машин базового предприятия.
2. Литература: 6,18, 41.

ПОРЯДОК ВЫПОЛНЕНИЯ РАБОТЫ

1. Внимательно прочитайте Правила безопасности при производстве и послеуборочной обработке продукции растениеводства (41, с. 131-134, 151-155, 159-166, 167-177).
2. Изучите Порядок разработки, согласования и утверждения инструкций по охране труда, утвержденный Постановлением Госкомтруда Республики Беларусь в 1994 г.
3. Составьте и оформите инструкцию по охране труда при выполнении заданной сельскохозяйственной работы (см. индивидуальные задания, приложения Д, Е и примечание 2).
4. Перечислите типичные нарушения составленной инструкции, имеющие место на базовом предприятии (сущность нарушения, номер пункта инструкции).

СОДЕРЖАНИЕ ОТЧЕТА

1. Титульный лист работы.
2. Составленная и оформленная инструкция.
3. Нарушения инструкции в _____ .
наименование предприятия

ИНДИВИДУАЛЬНЫЕ ЗАДАНИЯ К КОНТРОЛЬНОЙ РАБОТЕ

Задание	Содержание задания
61	Охрана труда при работе на почвообрабатывающих агрегатах
62	Охрана труда при работе на посевных агрегатах
63	Охрана труда при работе на посадочных агрегатах
64	Охрана труда при работе на зерноуборочных комбайнах
65	Охрана труда при работе на механизированных токах
66	Охрана труда при скирдовании сена и соломы
67	Охрана труда при работе на картофелеуборочных машинах
68	Охрана труда при работе в теплицах
69	Охрана труда при работе на льноуборочных машинах
70	Охрана труда при работе на сеноуборочных машинах
71	Охрана труда при работе на силосоуборочных машинах
72	Охрана труда при работе с дождевальными агрегатами
73	Охрана труда при внесении органических удобрений
74	Охрана труда при внесении минеральных удобрений и известковых материалов
75	Охрана труда при тракторном опылировании и опрыскивании сельскохозяйственных культур пестицидами
76	Охрана труда при работе на бульдозерах
77	Охрана труда на транспортных работах тракторными агрегатами
78	Охрана труда на погрузочно-разгрузочных работах
79	Охрана труда при работе на тракторах в зимнее время

ПРАКТИЧЕСКАЯ РАБОТА №4

ПРАВИЛА БЕЗОПАСНОСТИ ПРИ ВЫПОЛНЕНИИ МЕХАНИЗИРОВАННЫХ РАБОТ В ЖИВОТНОВОДСТВЕ

- ЦЕЛИ:** 1. Усвоить на уровне понимания и применения, действующие Правила безопасности труда при выполнении основных механизированных работ - в животноводстве.
2. Приобрести практические умения по составлению и оформлению инструкций по охране труда.

ИСХОДНЫЕ ДАННЫЕ И СРЕДСТВА ДЛЯ ВЫПОЛНЕНИЯ РАБОТЫ

1. Производственное оборудование животноводческих ферм и комплексов базового предприятия.
2. Литература: 8, 18, 41.

ПОРЯДОК ВЫПОЛНЕНИЯ РАБОТЫ

1. Внимательно прочитайте Правила безопасности при производстве продукции животноводства (41, с. 222-234).
2. Изучите Порядок разработки, согласования и утверждения инструкций по охране труда.
3. Составьте и оформите инструкцию по охране труда при выполнении заданной сельскохозяйственной работы (см. индивидуальные задания, приложения Д, Е и примечание 2).
4. Перечислите типичные нарушения составленной инструкции, имеющие место на базовом предприятии (сущность нарушения, номер пункта инструкции).

СОДЕРЖАНИЕ ОТЧЕТА

1. Титульный лист работы.
2. Составленная и оформленная инструкция.
3. Нарушения инструкции в _____ .

наименование предприятия

ИНДИВИДУАЛЬНЫЕ ЗАДАНИЯ К КОНТРОЛЬНОЙ РАБОТЕ

Задание	Содержание задания
61.	Охрана труда при работе на измельчителях (дробилках, силосорезках)
62.	Охрана труда при работе в сенажных и силосных хранилищах
63.	Охрана труда для работников по выращиванию и откорму свиней
64.	Охрана труда при обслуживании водонагревательных котлов и тепловых установок
65.	Охрана труда при обслуживании запарников-смесителей и варочных котлов
66.	Охрана труда при работе в кормоцехах для термической обработки кормов
67.	Охрана труда при работе на мобильных кормораздатчиках
68.	Охрана труда при обслуживании стационарных кормораздаточных установок
69.	Охрана труда при обслуживании систем навозоудаления
70.	Охрана труда на работах с использованием животных
71.	Охрана труда при обслуживании доильных установок
72.	Охрана труда при первичной обработке молока
73.	Охрана труда при обслуживании агрегатов для приготовления травяной муки и гранул
74.	Охрана труда при автоклавной обработке кормов
75.	Охрана труда при наладке и техническом обслуживании санитарно-технического оборудования
76.	Охрана труда при наладке и техническом обслуживании технологического оборудования ферм
77.	Охрана труда при текущем ремонте узлов и агрегатов оборудования ферм
78.	Охрана труда для работников, обслуживающих быков производителей
79.	Охрана труда для работников, обслуживающих овец
80.	Охрана труда для работников, обслуживающих птицу

ПРАКТИЧЕСКАЯ РАБОТА №5

ПРАВИЛА БЕЗОПАСНОСТИ ПРИ ТЕХНИЧЕСКОМ ОБСЛУЖИВАНИИ И РЕМОНТЕ МАШИН

- ЦЕЛИ:** 1. Усвоить на уровне понимания и применения, действующие Правила безопасности труда при выполнении основных работ технического обслуживания и ремонта машин.
2. Приобрести практические умения составления и оформления инструкций по охране труда.

ИСХОДНЫЕ ДАННЫЕ И СРЕДСТВА ДЛЯ ВЫПОЛНЕНИЯ РАБОТЫ

3. Объекты машинного двора, производственное оборудование ремонтной мастерской пункта техобслуживания, гаражей базового предприятия.
4. Литература: 9, 18, 41.

ПОРЯДОК ВЫПОЛНЕНИЯ РАБОТЫ

1. Внимательно прочитайте Правила безопасности при ремонте и техническом обслуживании машин и оборудования в системе Минсельхозпрода (41, с. 277-350).
2. Изучите Порядок разработки, согласования и утверждения инструкций по охране труда.
3. Составьте и оформите инструкцию по охране труда при выполнении заданной сельскохозяйственной работы (см. индивидуальные задания, приложения Д, Е и примечание 2).
4. Перечислите типичные нарушения составленной инструкции, имеющие место на базовом предприятии (сущность нарушения, номер пункта инструкции).

СОДЕРЖАНИЕ ОТЧЕТА

1. Титульный лист работы.
2. Составленная и оформленная инструкция.
3. Нарушения инструкции в _____ .
наименование предприятия

ИНДИВИДУАЛЬНЫЕ ЗАДАНИЯ К КОНТРОЛЬНОЙ РАБОТЕ

Задание

Содержание задания

61. Охрана труда для грузчика
62. Охрана труда при работе на токарных станках
63. Охрана труда при выполнении шлифовальных работ
64. Охрана труда при разборочно-сборочных и слесарных работах
65. Охрана труда при жестяно-медницких работах
66. Охрана труда при электросварочных работах
67. Охрана труда при газосварочных работах
68. Охрана труда при окрасочных работах
69. Охрана труда при обкатке машин
70. Охрана труда при выполнении вулканизационных работ
71. Охрана труда при зарядке и ремонте аккумуляторов
72. Охрана труда при деревообрабатывающих работах
73. Охрана труда при гальванических работах
74. Охрана труда при кузнечных работах
75. Охрана труда при использовании компрессоров
76. Охрана труда при снятии и установке колес, монтаже и демонтаже шин и камер
77. Охрана труда при работе с ручным электрооборудованием
78. Охрана труда при работе с полимерными материалами
79. Охрана труда при техническом обслуживании тракторов
80. Охрана труда при постановке машин на хранение и снятии их с хранения

ПРАКТИЧЕСКАЯ РАБОТА №6

ПРИМЕНЕНИЕ НОРМАТИВНО-ПРАВОВЫХ АКТОВ И ВЕДЕНИЕ ОСНОВНЫХ ОБЯЗАТЕЛЬНЫХ ДОКУМЕНТОВ ПРЕДПРИЯТИЯ ПО ОХРАНЕ ТРУДА

ЦЕЛЬ: Познакомиться с нормативно-правовыми актами и документами по охране труда, их содержанием и приобрести умения по их применению в производственных условиях.

ИСХОДНЫЕ ДАННЫЕ И СРЕДСТВА ВЫПОЛНЕНИЯ РАБОТЫ

1. Нормативные документы по охране труда базового предприятия (см. приложение Ж).
2. Литература: 1, 2, 3, 4, 17, 19, 20, 21, 23, 24, 32, 33, 34, 40.

ПОРЯДОК ВЫПОЛНЕНИЯ РАБОТЫ

1. Ознакомьтесь с содержанием Трудового кодекса и изучите статьи главы 16 «Охрана труда».
2. Ознакомьтесь с содержанием раздела действующего коллективного договора базового предприятия, регламентирующего охрану труда, и приложениями к нему, а также с другими документами предприятия по охране труда и пожарной безопасности.
3. Ознакомьтесь с порядком регистрации проведенных инструктажей в специальном журнале, наряд е-допуске.
4. Выполните индивидуальное задание.

СОДЕРЖАНИЕ ОТЧЕТА

1. Титульный лист работы.
2. Не менее 3-х локальных документов по охране труда базового предприятия (копии или заполненные бланки), указанные в индивидуальных заданиях или в приложении Ж, с учетом рекомендаций преподавателя. Выполненное индивидуальное задание.

ИНДИВИДУАЛЬНЫЕ ЗАДАНИЯ К КОНТРОЛЬНОЙ РАБОТЕ

задание

Содержание задания

- 81 Опишите, как обеспечивается право механизаторов базового предприятия на обеспечение необходимыми средствами индивидуальной защиты. Для этого представьте Приложение к коллективному договору «О нормах обеспечения работников предприятия средствами индивидуальной защиты» и проведите анализ его выполнения. Может ли работник отказаться от выполнения порученной работы при непредоставлении ему средств индивидуальной защиты?
- 82 Для транспортировки рабочих администрацией была выделена грузовая автомашина, не оборудованная для перевозки людей. Имеют ли право рабочие отказаться ехать на работу? Какие меры предпримете Вы как администратор?
- 83 Вследствие ухудшения состояния здоровья механизатора в соответствии с заключением врачебно-консультационной комиссии он не может выполнять прежнюю работу. Обязан ли наниматель принять меры по его трудоустройству? Если обязан, то какие?
- 84 В чем заключается право работников на компенсацию за работу с особыми условиями труда (вредными и опасными)? Представьте перечень профессий работников базового предприятия, имеющих право на компенсацию по условиям труда, и какие

компенсации предусмотрены в коллективном договоре? Опишите, как реализуется право указанных работников на компенсацию по условиям труда на базовом предприятии.

- 85 Опишите условия труда на своем рабочем месте (механизатора). Укажите несоответствие условий труда требованиям техники безопасности, устранение которых зависит только от нанимателя (не от механизатора).
- 86 Сравните организацию санитарно-бытового обеспечения механизаторов базового предприятия с установленными нормами.
- 87 Дайте правовую оценку существующего режима труда и отдыха на базовом предприятии.
- 88 Узнайте и укажите, когда последний раз проводилась аттестация рабочих мест на базовом предприятии. Кто входил в состав комиссии (желательно представить копию приказа)? Представьте результаты ее работы.
- 89 Опишите организацию подготовки, обучения и инструктирования работающих, проверки знаний и повышения квалификации по охране труда на базовом предприятии. Какие документы при этом составляются?
- 90 Перечислите, какие работники обязаны проходить предварительные (при поступлении на работу) медосмотры и с кем проводятся периодические (в течение трудовой деятельности) медосмотры на базовом предприятии.
- 91 Опишите функционирование кабинета по охране труда и содержание уголков по технике безопасности. Как пропагандируется охрана труда на базовом предприятии?
- 92 Представьте копию плана мероприятий по охране труда и его финансирования в соответствии с действующим коллективным договором (соглашением по охране труда) на базовом предприятии.
- 93 Представьте выписку из книги приказов (распоряжений) по базовому предприятию о нарушениях работниками охраны труда и сущности дисциплинарной ответственности. Если таких приказов нет, то подготовьте приказ произвольно по образцу
- 94 Опишите функционирование службы охраны труда (специалиста по охране труда) на базовом предприятии.
- 95 Опишите обязанности любого работника по выполнению правил по охране труда согласно Трудовому кодексу. Какие из них наиболее часто нарушаются на базовом предприятии?
- 96 Как осуществляется общественный контроль за соблюдением законодательства о труде? Представьте списочный состав комиссии по охране труда при профкоме базового предприятия и опишите функциональную деятельность общественного инспектора по охране производственного подразделения. Перечислите обязанности по охране труда руководителей производственных подразделений. Охарактеризуйте осуществление этих обязанностей на базовом предприятии.
- 97 Представьте утвержденный на базовом предприятии перечень работ повышенной опасности, перед проведением которых необходимо проводить целевой инструктаж с выдачей наряда-допуска. Представьте копию заполненного наряда-допуска.
- 98 Перечислите механизаторские профессии, работникам которых полагается выдавать молоко или другие равноценные пищевые продукты в качестве спецпитания. Каков порядок его выдачи?
Какие льготы предоставляются механизаторам до 18 лет на базовом предприятии?
Какие предусматриваются действующим законодательством?

(Первая страница инструкции)

СОГЛАСОВАНО
Протокол заседания
профсоюзного комитета
от _____ № _____

УТВЕРЖДЕНО
Приказ от _____ № _____

Инструкция
по охране труда _____
наименование инструкции
№ _____

Глава 1
Общие требования по охране труда
(текст инструкции)

(Последняя страница инструкции)

Текст инструкции

.....
СОГЛАСОВАНО

(должность)

(подпись) (ФИО)

(должность разработчика)

(подпись) (ФИО)

